

111-2 學期教學問卷分析報告暨 112-1 學期教學改善計畫

112.9 教學發展中心

壹、分析報告

(一) 教學評量統計分析

以課程為分析單位，外國語文學系於 111 學年度第 2 學期教學評量各構面皆無低於 3.5 分以下課程。填答基本資料如表 1，各題項評量結果對照表如表 2，影響教學評量得分的可能因素(必/選修、專/兼任、一般/實習課程)分析結果如表 3。各構面分析結果如下：

表1、填答基本資料

		受測 課程數	選課人次	填答人次	有效 問卷數	填答率	整體 平均數
全校	整體	1,059	42,065	33,702	33,221	80.12%	4.44
	大學部	877	39,282	32,255	31,778	82.11%	4.40
	研究所	182	2,783	1,447	1,443	51.99%	4.64
人 管 院	整體	158	5,123	3,899	3,856	76.11%	4.48
	大學部	124	4,590	3,571	3,530	77.80%	4.42
	研究所	34	533	328	326	61.54%	4.71
本 系 所	整體	32	891	728	727	81.71%	4.45
	大學部	29	870	718	717	82.53%	4.43
	研究所	3	21	10	10	47.62%	4.73

表2、教學評量問卷各題項評量結果對照表

教學評量		111-2					111-1 本系(D)	與 111-2 差異 (A-D)
		本系 (A)	全校 (B)	與本系 差異 (A-B)	本院 (C)	與本系 差異 (A-C)		
教學 內容	1.老師能清楚說明教學目標及教學大綱。	4.43	4.45	-0.02	4.48	-0.05	4.54	-0.11
	2.本課程教材內容有組織且適切。	4.43	4.44	-0.01	4.47	-0.04	4.54	-0.11
	3.老師的授課內容能切中主題，不偏離教學目標。	4.46	4.45	0.01	4.49	-0.03	4.57	-0.11
	本構面平均	4.44	4.45	-0.01	4.48	-0.04	4.55	-0.11
教	4.老師對本課程教學	4.52	4.48	0.04	4.53	-0.01	4.61	-0.09

教學評量		111-2					111-1 本系(D)	與 111-2 差異 (A-D)
		本系 (A)	全校 (B)	與本系 差異 (A-B)	本院 (C)	與本系 差異 (A-C)		
學 態 度	認真負責。							
	5.老師不會無故缺課、遲到、早退。	4.56	4.51	0.05	4.54	0.02	4.66	-0.1
	6.老師留意學生的學習反應，並改善學生的學習困難。4.41	4.44	4.42	0.02	4.46	-0.02	4.52	-0.08
	本構面平均	4.51	4.47	0.04	4.51	0	4.60	-0.09
教 學 方 式	7.老師能清楚表達授課內容。	4.44	4.43	0.01	4.48	-0.04	4.54	-0.1
	8.老師使用適當教學方法及資源，能引起學生學習興趣。	4.39	4.41	-0.02	4.44	-0.05	4.48	-0.09
	9.老師與學生互動良好，能鼓勵學生投入學習。	4.44	4.43	0.01	4.46	-0.02	4.53	-0.09
	本構面平均	4.42	4.42	0	4.46	-0.04	4.52	-0.1
學 習 評 量	10.老師評分方式與標準於事前清楚說明，並能反映學生的學習成效。	4.44	4.45	-0.01	4.49	-0.05	4.54	-0.1
	11.老師適時給予學生作業、報告或考試等評量方式，有效掌握學生學習效果。	4.45	4.44	0.01	4.48	-0.03	4.57	-0.12
	12.老師會將各項評量結果告知學生，適時給予意見。	4.45	4.43	0.02	4.48	-0.03	4.56	-0.11
	本構面平均	4.45	4.44	0.01	4.48	-0.03	4.55	-0.1
教 學 品 質	13.整體而言，本課程的教學品質良好。	4.47	4.44	0.03	4.48	-0.01	4.56	-0.09
學生自評								

教學評量	111-2					111-1 本系(D)	與 111-2 差異 (A-D)
	本系 (A)	全校 (B)	與本系 差異 (A-B)	本院 (C)	與本系 差異 (A-C)		
1.我在本課程的出席率是：	4.57	4.60	-0.03	4.62	-0.05	4.70	-0.13
2.除上課時間外，我每週花多少時間在本課程：	2.69	2.70	-0.01	2.70	-0.01	2.66	0.03
3.我對本課程(感興趣程度)：	3.94	3.95	-0.01	3.99	-0.05	3.95	-0.01
4.我對本課程的學習態度：	4.27	4.22	0.05	4.30	-0.03	4.29	-0.02
5.修習本課程後，使我獲益：	4.19	4.13	0.06	4.21	-0.02	4.24	-0.05

表3、可能影響因素與教學評量分數分析

可能影響因素	因素類別	111-1(A)		111-2(B)		差異值(B-A)	
		課程數	平均數	課程數	平均數	課程數	平均數
必／選修	必修	18	4.67	17	4.51	-1	-0.16
	選修	17	4.64	15	4.40	-2	-0.24
專／兼任	專任	33	4.64	31	4.46	-2	-0.18
	兼任	2	4.88	1	4.40	-1	-0.48
一般／實習	一般	33	4.63	30	4.46	-3	-0.17
	實習	2	5.00	2	4.50	0	-0.50

(二) 學生學習經驗問卷統計分析

本次學習經驗分析，施測對象係為本校大一至大三日間學制大學部學生，共計 3,257 人，施測時間自 112 年 5 月 16 日至 6 月 1 日，共入班施測 74 門課。111 學年有效問卷為 2,259 份，填答率為 69.36%(詳如表 5)，住宿情形統計如表 6，學生時間平均分配情形如表 7，大一學生預計完成之學習目標如表 8，大二以上實際進行或投入之學習目標如表 9，學習效能如表 10，學習困擾求助對象如表 11，素養能力如表 12。詳細資料如下：

表 5、填答基本資料

單位		總填答數	完成數	填答率
全校	整體	3,257	2,259	69.36%
	大一	1,094	725	66.27%
	大二	1,166	858	73.58%
	大三	997	676	67.80%
人管院	整體	537	392	73.00%

單位		總填答數	完成數	填答率
	大一	180	127	70.56%
	大二	190	151	79.47%
	大三	167	114	68.26%
本系	整體	132	93	70.45%
	大一	42	19	45.24%
	大二	46	40	86.96%
	大三	44	34	77.27%

表 6、基本資料—住宿情形統計

題目	全校	人管院	本系			
			整體	大一	大二	大三
1.目前的住宿狀態—學校宿舍	799	157	31	14	11	6
2.目前的住宿狀態—校外租屋	1,277	187	51	3	24	24
3.目前的住宿狀態—家裡(含親友家)	183	48	11	2	5	4

表 7、基本資料—學生時間分配平均

題目	全校	人管院	本系			
			整體	大一	大二	大三
1.投入於學業或升學相關活動(含專題)	2.36	2.02	2.06	1.68	2.35	1.94
2.投入於就業技能相關活動(如履歷撰寫、面試技巧等)	0.86	0.86	0.70	0.58	0.68	0.79
3.校內工讀	0.31	0.33	0.33	0.21	0.35	0.38
4.校外打工	0.85	1.07	1.04	0.58	0.93	1.44
5.參加社團或社群等活動	0.98	0.95	0.88	0.63	1	0.88

表 8、學習目標—大一預計完成之學習目標平均

題目	全校	人管院	本系	
			整體	大一
1.我有意願修讀外系課程	2.34	2.89	3.01	3.58
2.我有意願參加跨域專題	2.08	2.16	1.90	3.58
3.我有意願參加學生社群	2.38	2.42	2.22	3.63
4.我有意願提升外語能力	3.09	3.51	3.54	4.37
5.我有意願參與社會服務(包含活動及課程)	3.02	3.28	3.12	3.79
6.我有意願參加創新創業課程	2.18	2.20	1.89	3.79
7.我有意願參加校內外競賽	2.34	2.49	2.13	3.37
8.我有意願參加專業課後輔導	2.04	1.93	1.76	3.21

表 9、學習目標—大二以上實際進行或投入之學習目標平均

題目	全校	人管院	本系		
			整體	大二	大三
1.我已修讀外系課程	2.34	2.89	3.01	2.65	3.12
2.我已參加跨域專題	2.08	2.16	1.90	1.65	1.26
3.我已參加學生社群	2.38	2.42	2.22	1.55	2.21
4.我已修讀外語能力課程	3.09	3.51	3.54	3.45	3.18
5.我已參與社會服務(如服務學習課程或志工活動)	3.02	3.28	3.12	2.73	3.21
6.我已參加創新創業課程	2.18	2.20	1.89	1.50	1.29
7.我已參加校內外之競賽	2.34	2.49	2.13	1.68	1.97
8.我已參加專業課後輔導	2.04	1.93	1.76	1.50	1.26

表 10、學習經驗—學習效能平均

題目	全校	人管院	本系			
			整體	大一	大二	大三
1. 我對專業課程學習內容感興趣	3.53	3.47	3.49	3.58	3.63	3.29
2. 我能掌握專業課程之學習內容	3.43	3.52	3.54	3.63	3.58	3.44
3. 我能跟上專業課程學習進度	3.42	3.56	3.56	3.58	3.68	3.41
4. 我會在上課前預習學習內容	2.79	2.81	2.74	3	2.70	2.65
5. 我會在課程中製作學習筆記	3.56	3.55	3.71	3.68	3.75	3.68
6. 我會在下課後複習學習內容	3.35	3.39	3.37	3.47	3.40	3.26
7. 我會準時完成繳交作業	3.97	4.02	3.92	4.16	3.88	3.85
8. 我會利用學校學習資源(如:圖資館、基礎課程輔導、TA、自學中心等)	3.47	3.61	3.51	3.79	3.38	3.50
9. 我會運用網路尋找學習資源	3.98	4.01	4.01	4	4.10	3.91
10. 我能分辨網路資訊的真假	3.86	3.95	3.91	4.05	3.98	3.76
11. 我具備閱讀原文書的能力	3.22	3.38	3.77	3.79	3.88	3.65
12. 我能掌握書面報告的技巧	3.45	3.67	3.69	3.68	3.83	3.53
13. 我能掌握口頭報告的技巧	3.35	3.54	3.54	3.42	3.68	3.44
14. 目前對自己的學習成效感到滿意	3.19	3.34	3.33	3.37	3.25	3.41

表 11、學習經驗—學習困擾求助對象平均

題目	全校	人管院	本系			
			整體	大一	大二	大三
1.我在遇到學習困難時，會請教授課教師	3.35	3.44	3.52	3.58	3.53	3.47
2.我在遇到學習困難時，會請教教學助理	3.24	3.20	2.80	3.21	2.48	2.94

題目	全校	人管院	本系			
			整體	大一	大二	大三
(TA)						
3.我在遇到學習困難時，會請教修課同學	3.94	3.92	4.02	4.11	4.08	3.91
4.我在遇到學習困難時，會請教學長姐	3.17	3.17	3.02	3.42	2.83	3.03

表 12、素養能力平均

題目	全校	人管院	本系			
			整體	大一	大二	大三
1.我在與人談話時，能先確認彼此的主題與目的	3.77	3.89	3.97	4.05	4.05	3.82
2.我會依據不同對象，運用適當方法技巧，清楚表達訊息及對話	3.80	3.94	4.01	4.11	4.13	3.82
3.我對學習新事物及技能，能持續保有好奇心	3.77	3.82	3.86	3.84	3.90	3.82
4.我對自己的成長，能訂定具體目標	3.51	3.62	3.61	3.79	3.50	3.65
5.我能同理他人的感受，藉以建立良好的人際關係	3.80	3.92	4.02	4.16	4.15	3.79
6.我對提供協助的人，會主動表達善意	3.94	4.02	4.13	4.16	4.30	3.91
7.我能以團隊目標為優先，支持團隊的決定	3.87	3.94	4.04	4.16	4.18	3.82
8.我能與團隊成員共同解決問題，並承擔責任	3.87	3.99	4.05	4.16	4.15	3.88
9.我遇到狀況能根據事實證據，謹慎評估並合理判斷問題所在	3.83	3.92	3.95	3.95	4.10	3.76
10.我能有效利用資源及經驗，提供解決問題的可能方案	3.80	3.88	3.90	4	4	3.74
11.我不會侷限原有作法，願意嘗試新方式達成目標或解決問題	3.78	3.86	3.86	4	3.90	3.74
12.我能夠認同小組目標並積極為小組的利益努力	3.84	3.93	3.99	4	4.18	3.76
13.我能積極完成自己應負責的工作任務	3.91	4.02	4.03	4	4.13	3.94
14.我能夠依據不同情況，選擇資訊科技工具，有效率地完成工作任務	3.83	3.89	3.96	3.89	4.08	3.85
15.我能使用資訊工具，解決問題或找出解決方法	3.88	3.92	3.98	4	4.03	3.91

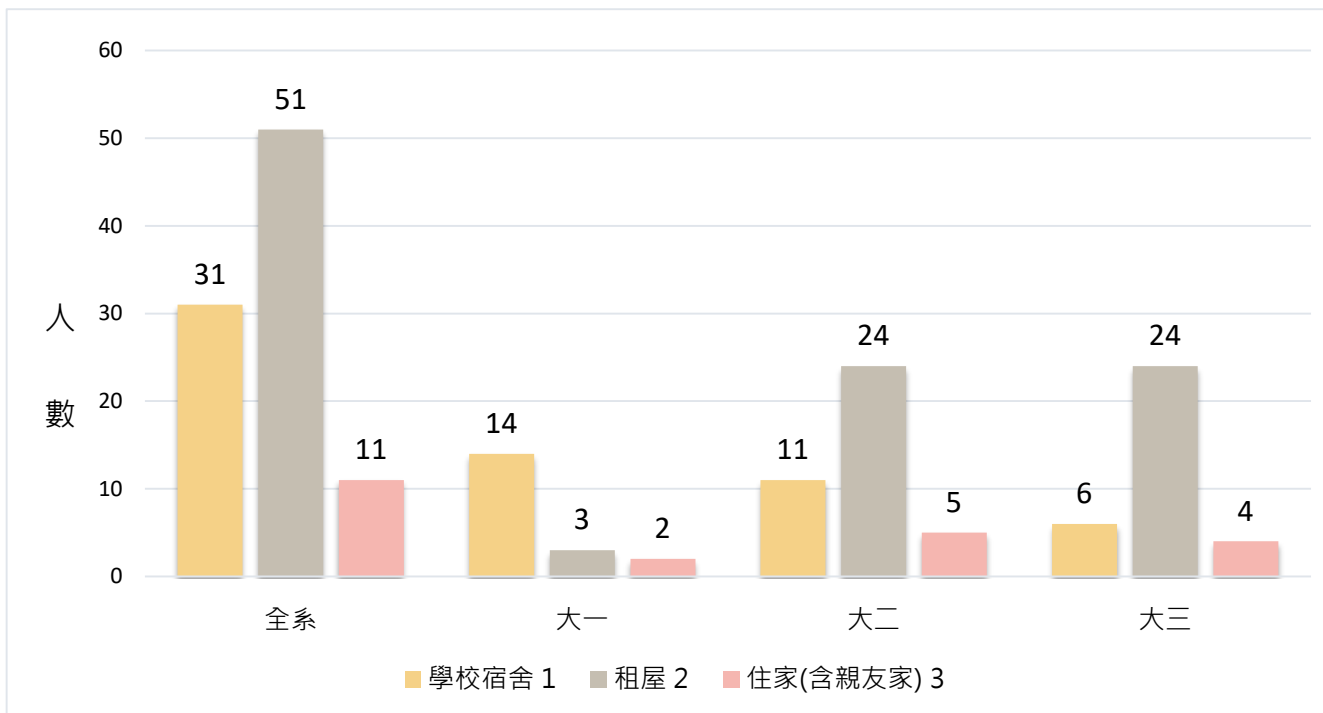


圖 3、住宿情形計數長條圖

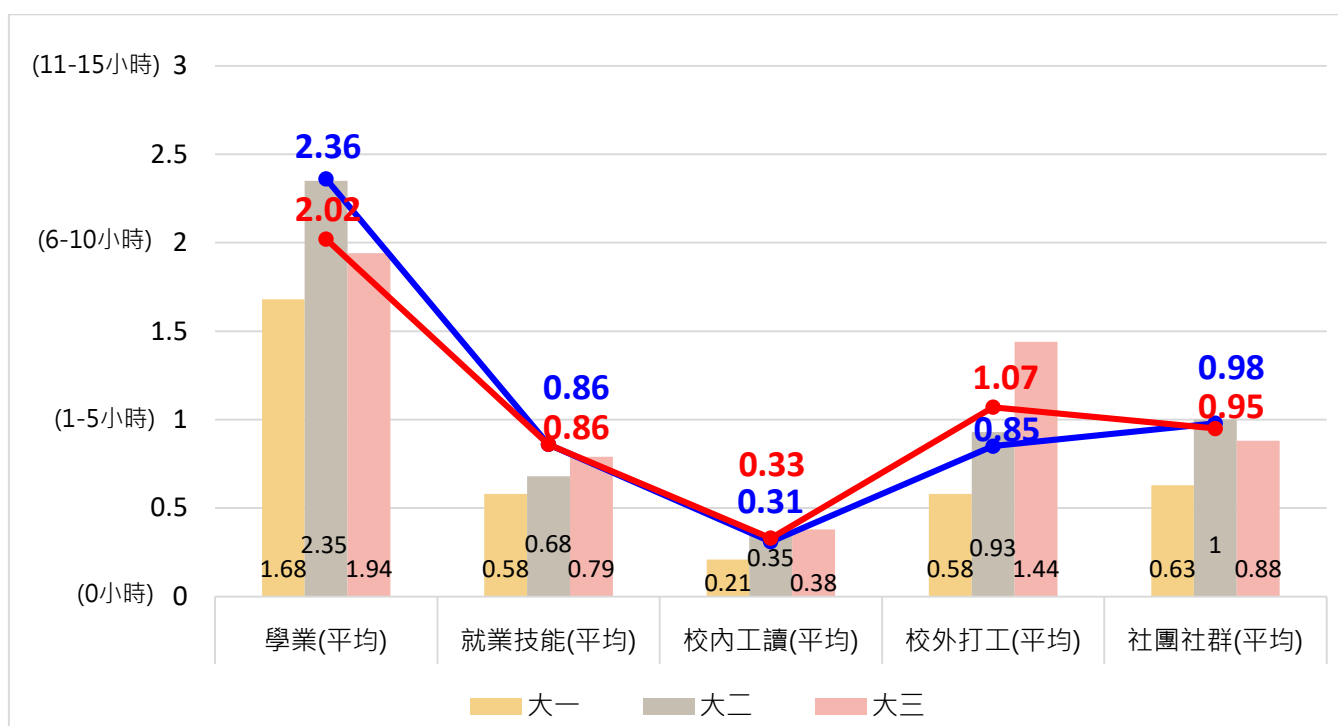


圖 4、本系學生時間分配平均數長條圖

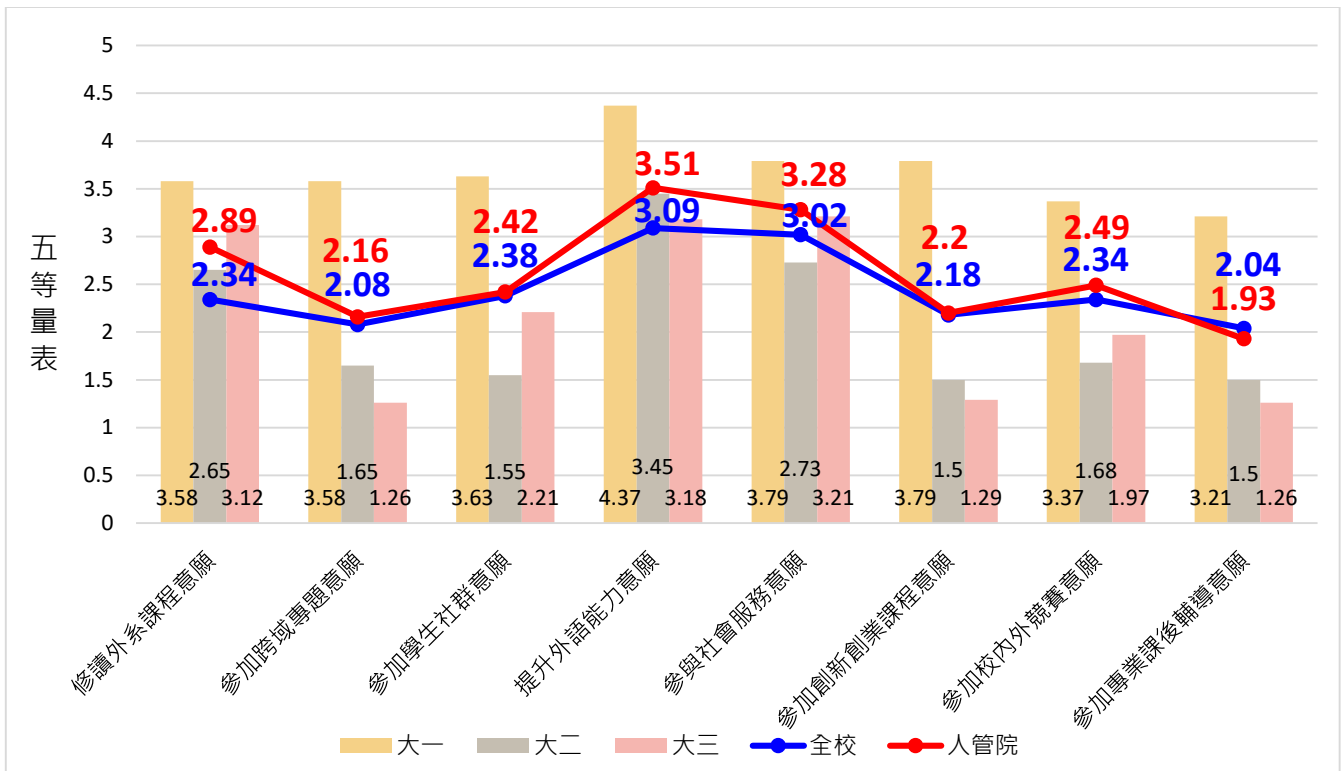


圖 5、本系學生學習目標平均數長條圖

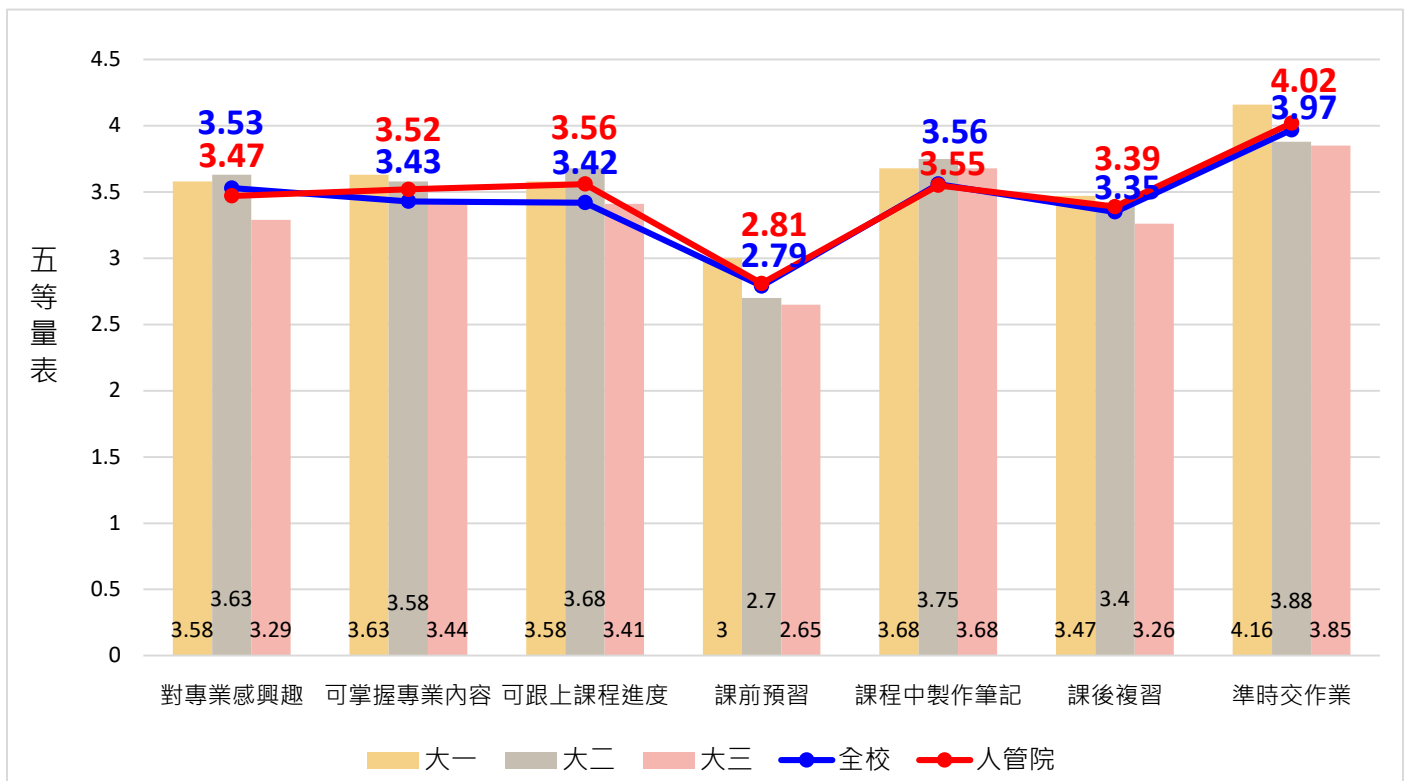


圖 6、本系學生學習經驗(1)平均數長條圖

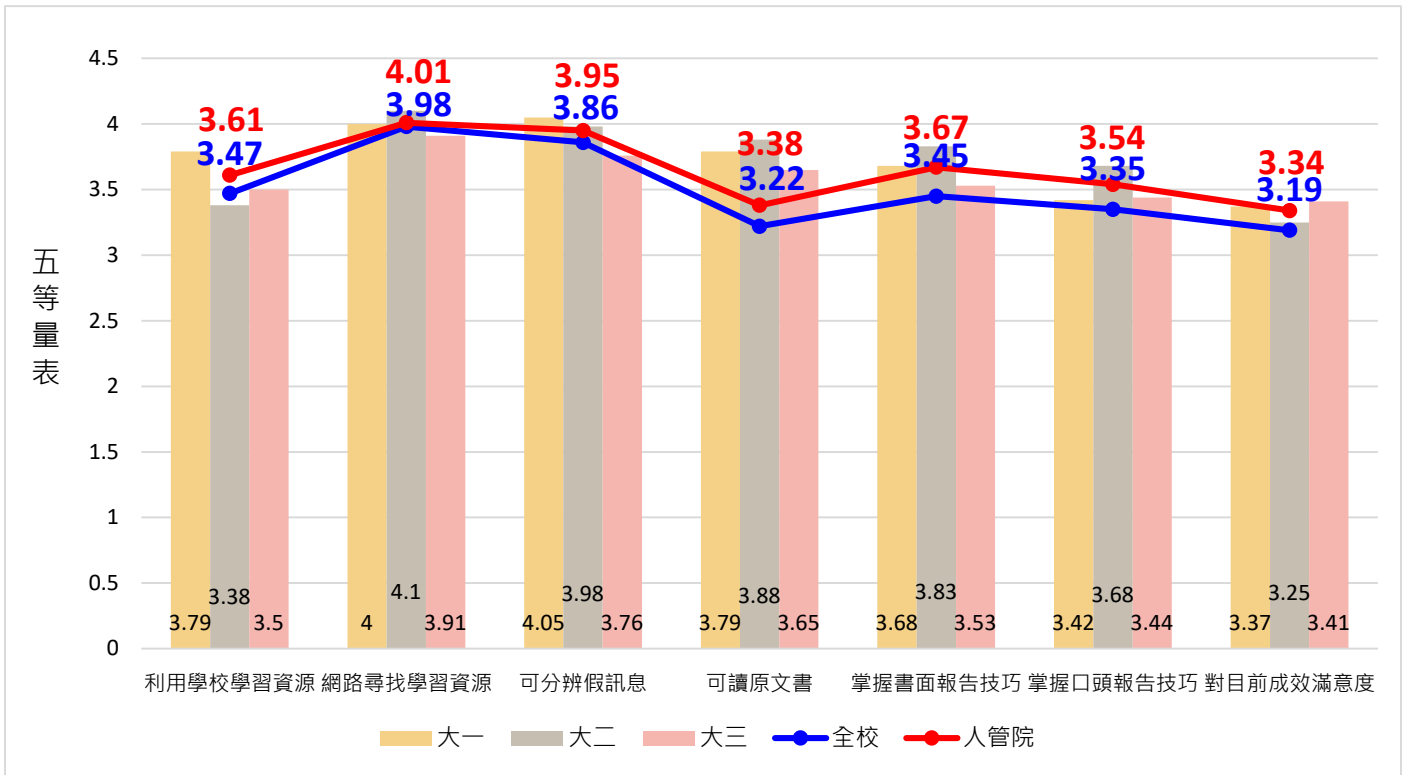


圖 7、本系學生學習經驗(2)平均數長條圖

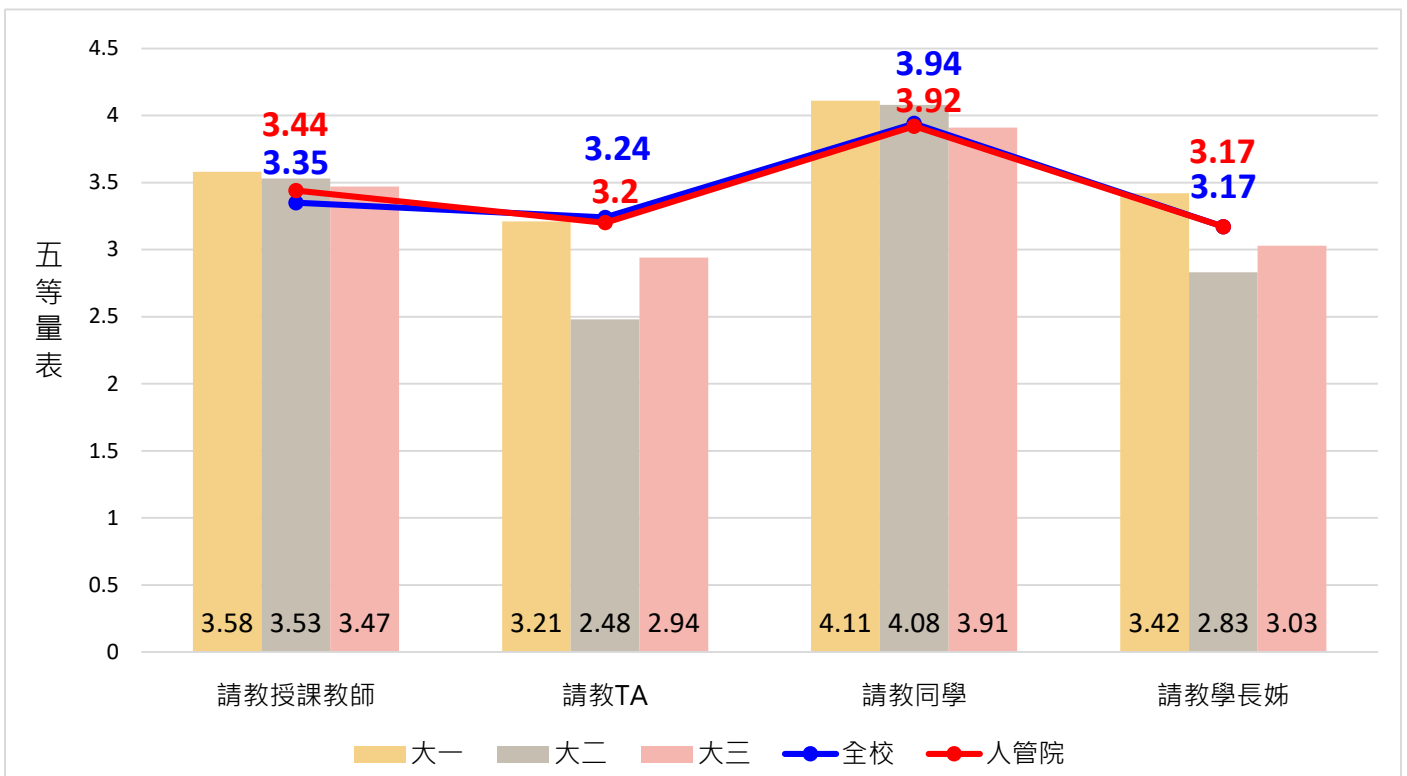


圖 8、本系學生學習困難尋求對象平均數長條圖

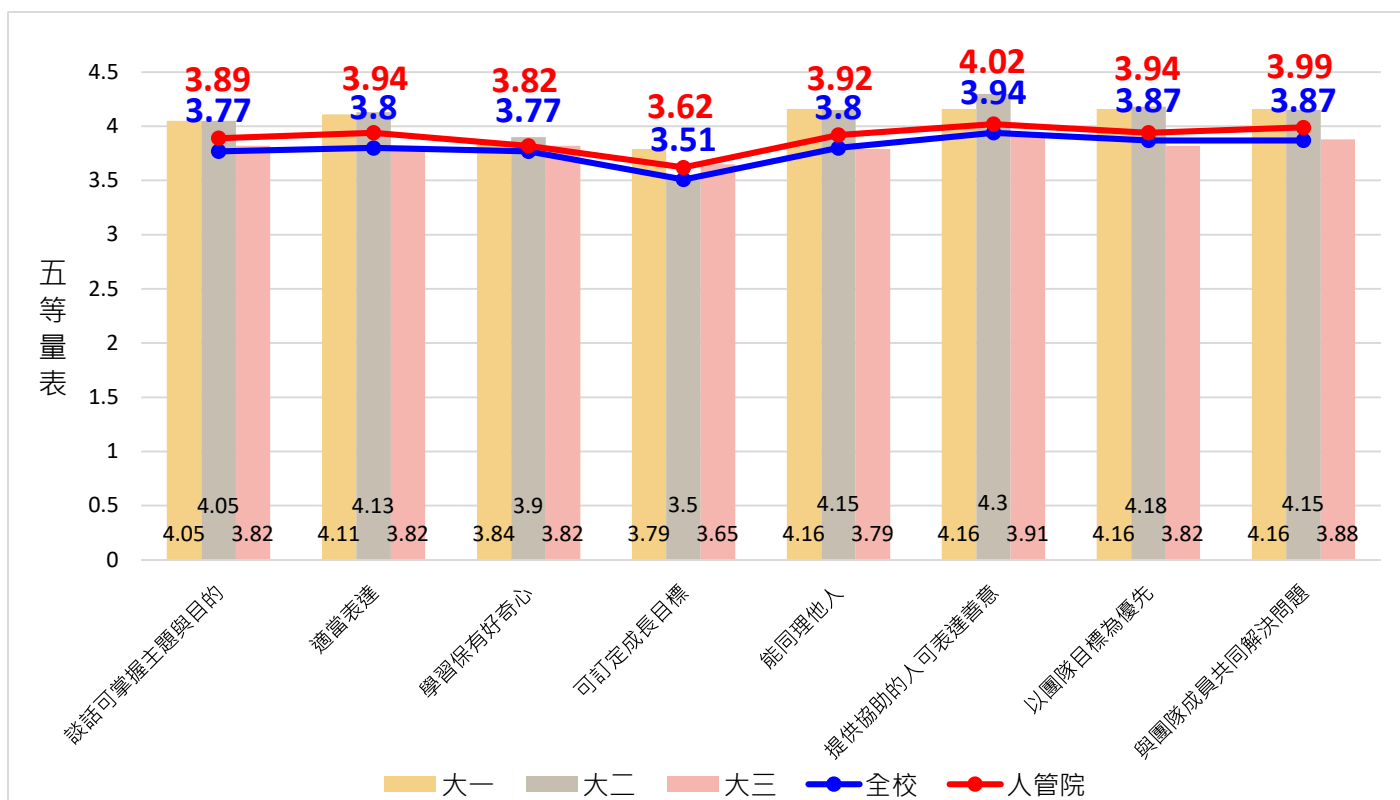


圖 9、本系學生素養能力(1)平均數長條圖

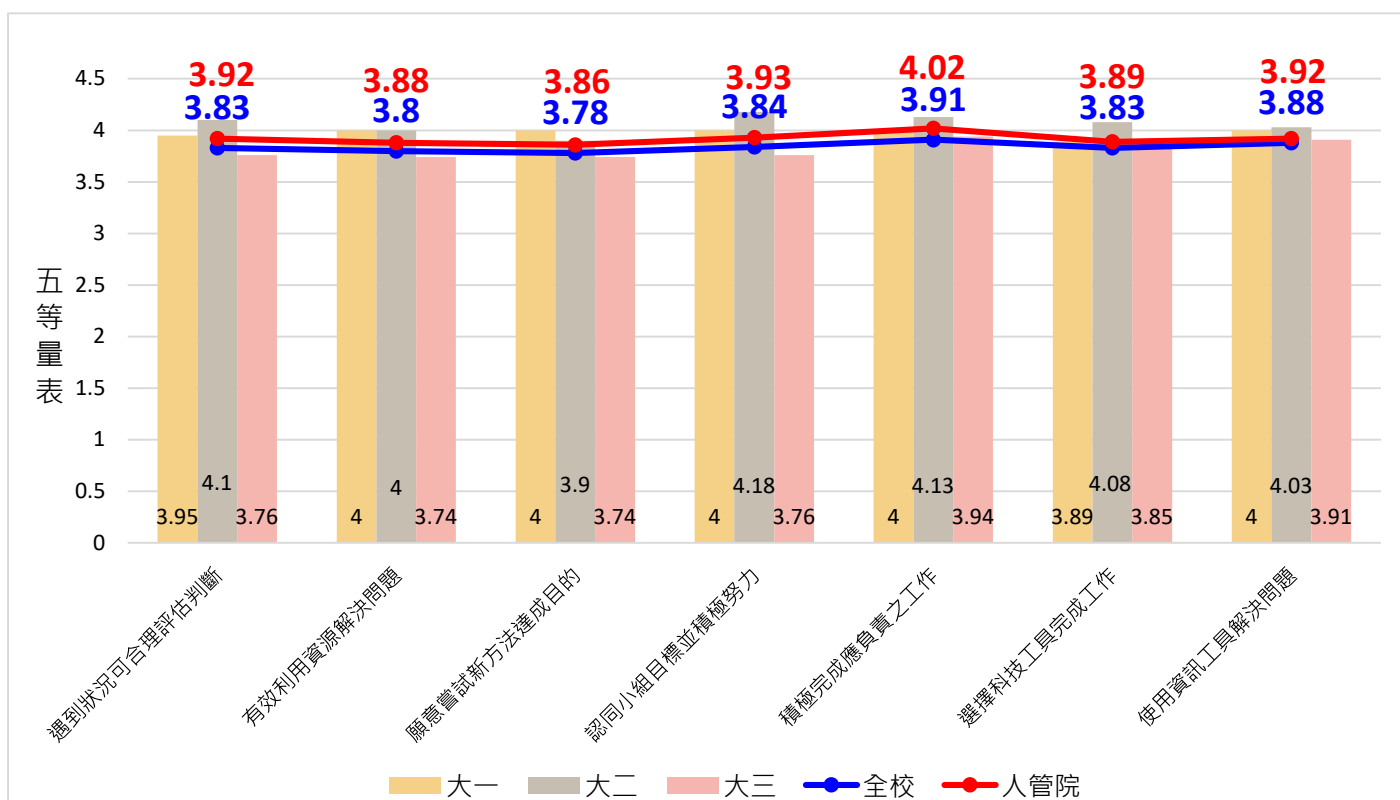


圖 10、本系學生素養能力(2)平均數長條圖

(三) 學士班學生跨域選課人數統計

110-2學期(去年同期)	111-2學期
128	102

(四) 在校生學期成績二分之一、三分之二(含)以上不及格人數統計

110-2學期(去年同期)		111-2學期	
大學外語一	2	大學外語一	3
大學外語二	3	大學外語二	2
小計	5	小計	5

(五) 休退學月報統計

(含學士班、碩士班)	110-2學期(去年同期)	111-2學期
休學人數	3	6
退學人數	6	5

(六) 預警人數、預警輔導比率、預警改善比率及預警輔導影響學生課業不佳的原因統計分析：

預警輔導統計	110-2學期			111-1學期			111-2學期		
	全校	本院	本系	全校	本院	本系	全校	本院	本系
預警人數(B)	346	30	7	330	38	11	526	63	15
接受輔導學生人數(C)	337	30	7	322	37	11	508	63	15
輔導比率(C/B)	97.40%	100%	100%	97.58%	97.37%	100%	96.58%	100%	100%
接受輔導後改善學習成效學生人數(D)	303	29	6	308	34	8	472	60	15
改善比率(D/C)	89.91%	96.67%	85.71%	95.65%	91.89%	72.73%	92.91%	95.24%	100%

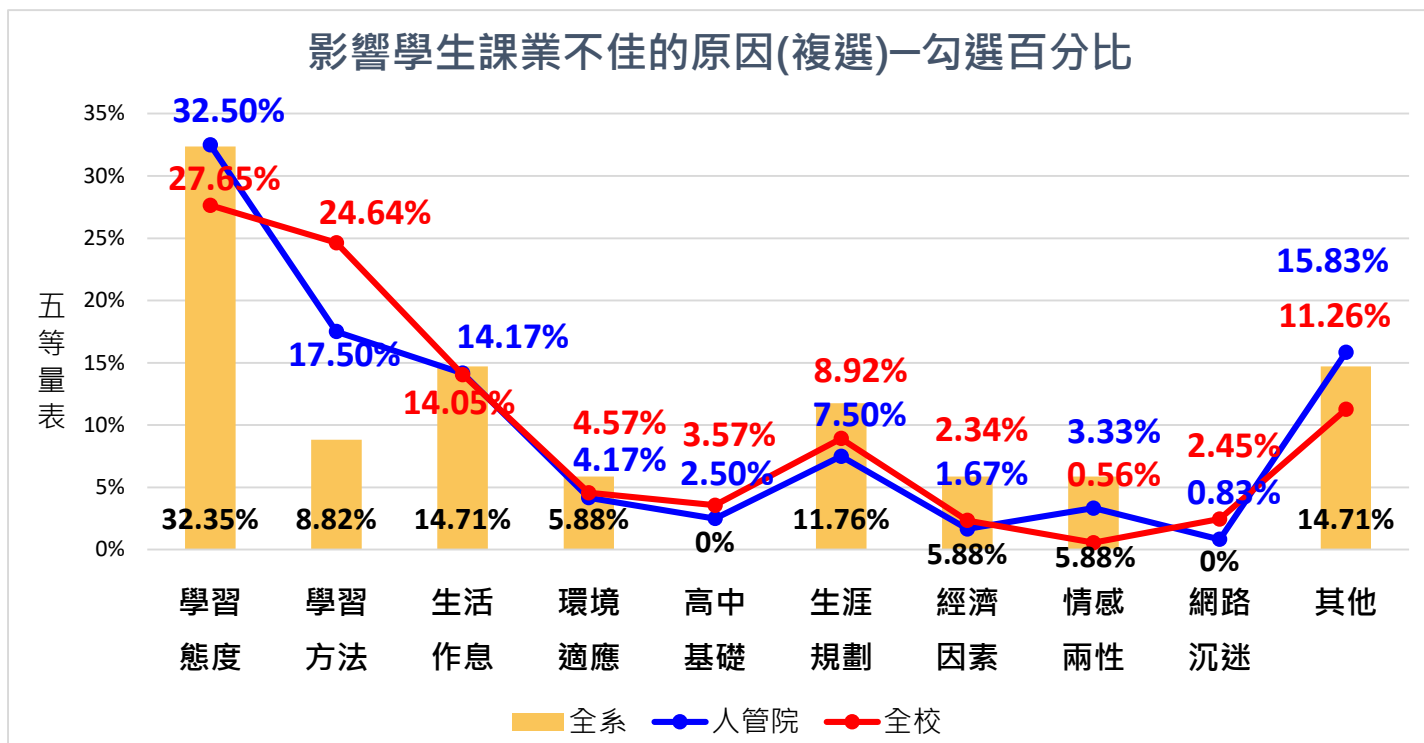
*預警人數(B)：由註課組提供「本學期被預警科目數比率達 1/2」或「前學期成績不及格學分數達 1/2」(含)以上之學生人數。

*接受輔導學生人數(C)：針對該預警名單進行輔導並線上填報預警輔導紀錄者。

*改善人數(D)：由註課組提供該學期「因學業因素而退學(學退)」之學生名單，並由教發中心統計接受預警輔導後免除學退情形者。

*教育部訂定預警學生接受輔導比率應達 90%以上，接受輔導後改善學習成效者應達 95%以上。

影響學生課業不佳的原因(複選)一勾選百分比



外文系預警輔導影響學生課業不佳的原因(複選)以「學習態度」所佔勾選百分比最高。另摘錄111-2學期預警輔導紀錄，有關學習態度之質性意見如下：

■ 學習態度：

- 缺曠課：「出席率不高」、「考試遲到，因此部分聽力內容沒考到」、「嚴重缺席」、「上課時間不準時和不穩定」、「從未上過課」、「未到課，嚴重缺席」。
- 打工：「在外打工」、「有在打工」。
- 外務活動與玩樂：「減少外務」。

貳、教學改善計畫

項目	教學改善計畫(請以100-500字簡要說明)						
(一) 教學評量(含質性意見)	基本上，本系學生對老師的教學態度都是持肯定的態度。學生除了表達對授課教師的感謝之意外，也針對課程內容提出一些建議，分述如下： 1.上課進度						
	<table border="1"> <thead> <tr> <th>課程名稱</th> <th>學生反應</th> <th>改進計畫</th> </tr> </thead> <tbody> <tr> <td>課程A</td> <td>希望老師能放慢進度 希望可以把文法多寫在黑板上，讓步調慢的同學跟上，謝謝</td> <td>1.本人將力求在速度與進度之間找到平衡。 2.文法在教材中已有詳細的陳列與整理(練習</td> </tr> </tbody> </table>	課程名稱	學生反應	改進計畫	課程A	希望老師能放慢進度 希望可以把文法多寫在黑板上，讓步調慢的同學跟上，謝謝	1.本人將力求在速度與進度之間找到平衡。 2.文法在教材中已有詳細的陳列與整理(練習
課程名稱	學生反應	改進計畫					
課程A	希望老師能放慢進度 希望可以把文法多寫在黑板上，讓步調慢的同學跟上，謝謝	1.本人將力求在速度與進度之間找到平衡。 2.文法在教材中已有詳細的陳列與整理(練習					

		A)，但本人仍將整理重點文法，並以PPT的形式上傳到數位M平台，以做為改進的方式之一，謝謝同學的寶貴意見！
--	--	---

2.課程內容

課程名稱	學生反應	改進計畫
課程A	課本字太小，課本建議用直式的比較好閱讀，作業太多，老師上課希望能再仔細一點把簡報的內容講完。	為了節省講義影印費(使用計畫經費，同學不需支付講義費)，故使用橫式較多。已提供電子檔，同學可以利用電腦或ipad將字體放大閱讀。無法一一照顧每個人的需求，但感謝同學意見，在經費許可下，會改進，讓字體更大增加可讀性，造福學弟妹。
課程A	希望課本的內容能跟簡報對得上。	了解同學的需求，會重新整理及檢視課本及PPTs的內容。
課程B	可以帶更多例句或單字不侷限於上課。	本人上課都會補充課外單字，也會在課堂上大量帶應用練習句子，一向不侷限於教科書。但仍感謝同學的意見，本人將繼續充實豐富課外補充的部分，加入更多的補充單字與句型練習，希望可以滿足同學對於大量課外知識與句型練習之需求。

	<p>3.作業與考試</p> <table border="1"> <thead> <tr> <th data-bbox="608 147 775 203">課程編號</th> <th data-bbox="775 147 1123 203">學生反應</th> <th data-bbox="1123 147 1479 203">改進計畫</th> </tr> </thead> <tbody> <tr> <td data-bbox="608 203 775 365">課程A</td> <td data-bbox="775 203 1123 365">希望老師記得小考。</td> <td data-bbox="1123 203 1479 365">本學期將提醒課堂小老師協助提醒，以為改善，謝謝同學的反應。</td> </tr> <tr> <td data-bbox="608 365 775 846">課程B</td> <td data-bbox="775 365 1123 846">每當老師提出一個作業，雖然都會口頭上的要求我們內容該包含什麼，但是老師並沒有提供一個自己的範例給我們參考，讓我們覺得抽象並不知從何下手，希望老師可以多給範例參考。</td> <td data-bbox="1123 365 1479 846">謝謝同學提出的建議，之後會盡可能提供相關範例讓同學參考。</td> </tr> </tbody> </table>	課程編號	學生反應	改進計畫	課程A	希望老師記得小考。	本學期將提醒課堂小老師協助提醒，以為改善，謝謝同學的反應。	課程B	每當老師提出一個作業，雖然都會口頭上的要求我們內容該包含什麼，但是老師並沒有提供一個自己的範例給我們參考，讓我們覺得抽象並不知從何下手，希望老師可以多給範例參考。	謝謝同學提出的建議，之後會盡可能提供相關範例讓同學參考。
課程編號	學生反應	改進計畫								
課程A	希望老師記得小考。	本學期將提醒課堂小老師協助提醒，以為改善，謝謝同學的反應。								
課程B	每當老師提出一個作業，雖然都會口頭上的要求我們內容該包含什麼，但是老師並沒有提供一個自己的範例給我們參考，讓我們覺得抽象並不知從何下手，希望老師可以多給範例參考。	謝謝同學提出的建議，之後會盡可能提供相關範例讓同學參考。								
(二) 學生學習經驗問卷	<ol style="list-style-type: none"> 1. 本系 111-2 學期全系教學評量平均數為 4.45。 2. 教學評量最高分為「老師不會無故缺課、遲到、早退。」(4.56)。 3. 學生自評最高分為「我在本課程的出席率」的平均分數 4.57，最低分落在「除上課時間外，我每週花多少時間在本課程」平均最低 2.69。學生對課程具相當正面的肯定，但課後自我投入學習的程度較低。建議透過各種評量方式，來提高學生課後複習的意願，以及多辦理相關成長活動，以提升學生學習動機並改善學習行為。 4. 就學生時間分配平均而言，本系學生「投入於學業或升學相關活動」時間最多，「校內工讀」最少。建議鼓勵學生宜多投入社會服務項目，並鼓勵學生參與社團或社群活動。 5. 就學習目標而言，本系學習目標明確，主要在於「我有意願提升外語能力」(3.54)及「我已修讀外語能力課程」(3.51)有比較高的共識。 6. 就學習效能而言，「我會運用網路尋找資源」(4.01)及「我會準時完成繳交作業」(3.92)比例最多，而「我會在上課前預習學習內容」(2.74)比例最少。 7. 就學習困擾求助對象而言，學生遇到學習困難時，最多請教 									

	<p>「修課同學」及「授課教師」。</p> <p>8. 就學生素養能力而言，「我對提供協助的人，會主動表達善意」及「我能與團隊成員共同解決問題，並承擔責任」平均分數較高，「我對自己的成長，能訂定具體目標」分數最低。</p>
(三) 學士班學生跨域選課	<p>1. 111-2 學期大學部學生跨系修課人數 102 人。</p> <p>2. 本系鼓勵學生修讀學分學程、輔系或雙主修，以達到跨域學習之成效。</p>
(四) 學期成績二分之一、三分之二(含)以上不及格	<p>1. 二分之一、三分之二(含)以上不及格人數：大一 3 位、大二 2 位。</p> <p>2. 各導師請輔導學生選課及學習規劃，俾利追蹤成效，期能減少學退之可能性。</p>
(五) 休退學	<p>1. 111-2 休學人數(含學士班、碩士班)：6 位</p> <p>2. 111-2 退學人數(含學士班、碩士班)：5 位</p> <p>3. 建議各課程老師配合學校預警制度進行預警，對於學習有狀況之學生請授課教師及導師持續進行追蹤及輔導以減少學退及休學人數。</p>
(六) 預警輔導	<p>1. 111-2 學期預警人數 15 位，接受輔導人數 15 位，輔導比率 100%，接受輔導後改善學習成效人數為 15 位，則改善比率為 100%。</p> <p>2. 建議各課程老師配合預警制度，充份降低學生之學退或休學率，並於期中針對學生學習狀況進行調整，另請各導師協助受輔學生並填報輔導紀錄，以提高本系改善比率。</p>